



รายงานสถานการณ์ภัยแล้งและภัยพิบัติ ฉบับที่ 10

ประจำวันที่ 11 มีนาคม 2561

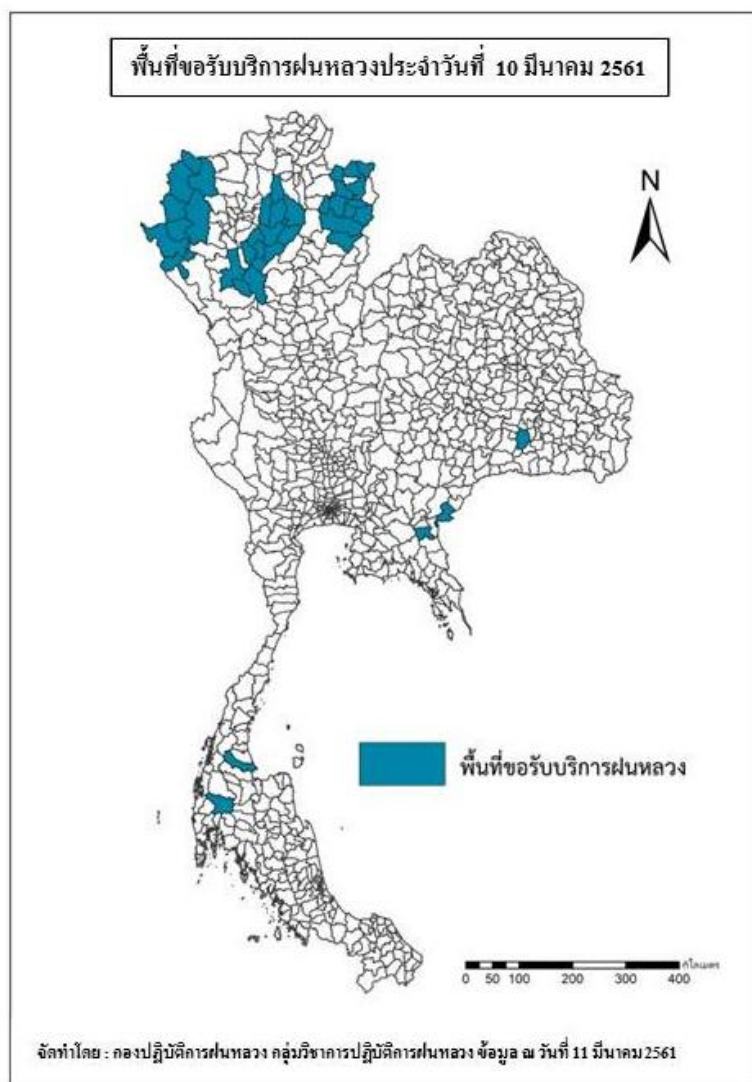
และผลการปฏิบัติการฝนหลวงประจำวันที่ 10 มีนาคม 2561

กลุ่มวิชาการปฏิบัติการฝนหลวง กองปฏิบัติการฝนหลวงกรมฝนหลวงและการบินเกษตร

royalrainmaking_academic@hotmail.com

๑ พื้นที่ขอรับบริการฝนหลวง (วันที่ 1 - 10 มีนาคม 2561)

ภาค	รายชื่อจังหวัด (อำเภอ) ที่มีผู้ขอรับบริการ	จำนวนผู้ขอรับบริการ (ราย)
เหนือ	น่าน(ทุ่งช้าง ท่าวังผา นาน้อย บ้านหลวง ปัว ภูเพียง สองแคว สันติสุข เฉลิมพระเกียรติ เมืองน่าน เวียงสา แม่จริม), ลำปาง (งาว วังเหนือ สบปราบ ห้างฉัตร เกาะคา เกิน เมืองปาน เมืองลำปาง เสริมงาม แจ้ห่ม แม่ทะ แม่พริก แม่เมาะ), ลำพูน (ลี้), เชียงใหม่ (แม่แจ่ม), แม่ฮ่องสอน(ขุนยวม ปางมะผ้า ปาย สบเมย เมืองแม่ฮ่องสอน แม่ลาน้อย แม่สะเรียง)	5
กลาง	ไม่มีการขอรับบริการ	0
ตะวันออกเฉียงเหนือ	สุรินทร์ (ศีขรภูมิ)	1
ตะวันออก	สระแก้ว (วังสมบูรณ์ อรัญประเทศ)	2
ใต้	สุราษฎร์ธานี (พนม ไชยา)	2
รวม	8 จังหวัด (39 อำเภอ)	10



๑ สถานการณ์ภาวะหมอกควันในเขตกรุงเทพมหานคร

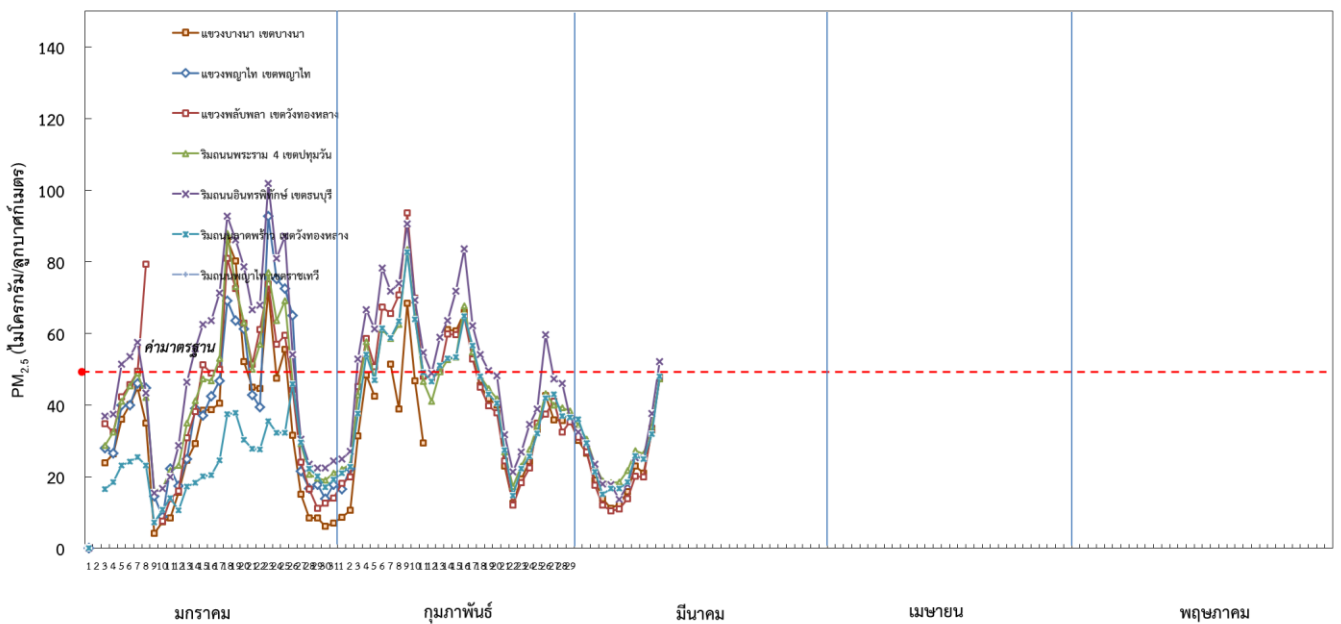
ตารางค่า PM_{2.5} ในเขตกรุงเทพมหานคร (เวลา 08.00 น.) 5 วันที่ผ่านมามีค่าดังนี้

จังหวัด	ชื่อสถานี	ค่า PM _{2.5} ¹					คุณภาพอากาศ
		7 มี.ค.	8 มี.ค.	9 มี.ค.	10 มี.ค.	11 มี.ค.	
กรุงเทพฯ	แขวงบางนา เขตบางนา (05t)	16	23	21	33	48	ไม่เกินค่ามาตรฐาน
	แขวงพลับพลา เขตวังทองหลาง (61t)	14	20	20	33	47	ไม่เกินค่ามาตรฐาน
	ริมถนนพระราม 4 เขตปทุมวัน (50t)	22	27	26	34	47	ไม่เกินค่ามาตรฐาน
	ริมถนนอินทรพิทักษ์ เขตธนบุรี (52t)	18	25	25	38	52	เกินค่ามาตรฐาน
	ริมถนนลาดพร้าว เขตวังทองหลาง (53t)	18	26	25	32	48	ไม่เกินค่ามาตรฐาน

ที่มา: กรมควบคุมมลพิษ

๑ กราฟแสดงแนวโน้มค่า PM_{2.5} ในเขตกรุงเทพมหานคร ตั้งแต่วันที่ 1 มกราคม - 11 มีนาคม 2561

กราฟแสดงค่าเฉลี่ย 24 ชั่วโมงของ PM_{2.5} ในเขตกรุงเทพมหานคร ณ เวลา 08.00 น. ตั้งแต่วันที่ 1 มกราคม 2561 - ปัจจุบัน



¹PM_{2.5} คือ ปริมาณฝุ่นละอองขนาดไม่เกิน 2.5 ไมครอน มาตรฐานค่าเฉลี่ย 24 ชั่วโมง ต้องไม่เกิน 50 ไมโครกรัมต่อลูกบาศก์เมตร

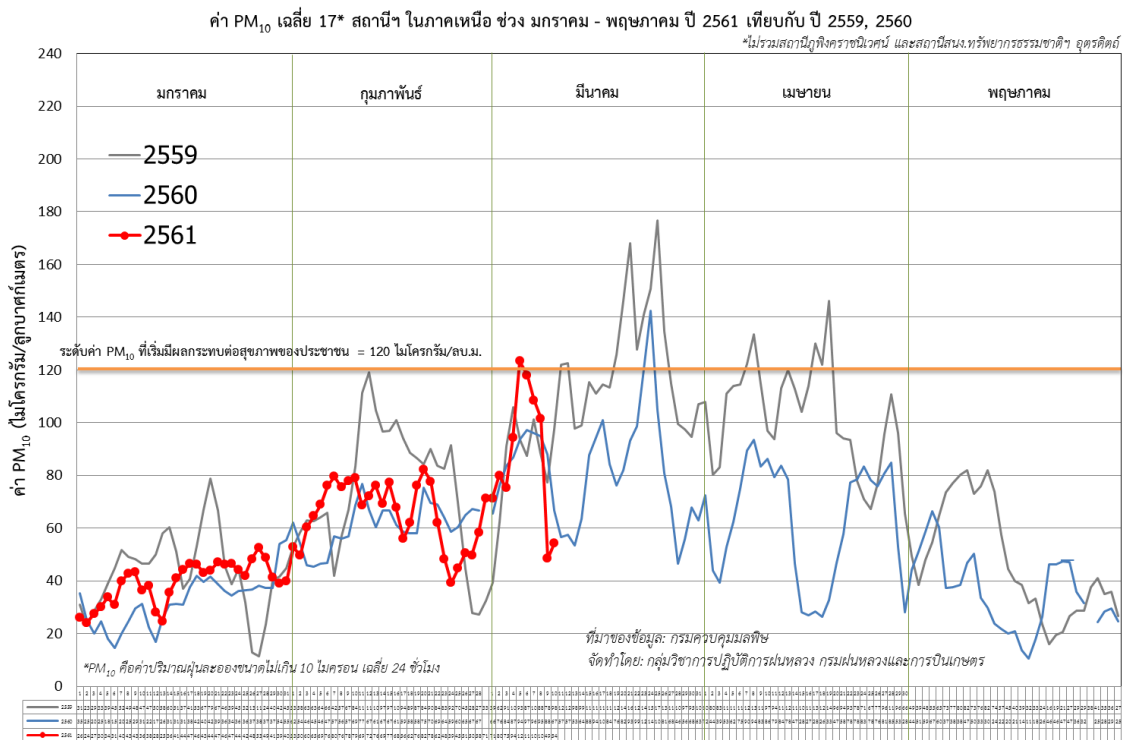
๑ สถานการณ์ภาวะหมอกควันในพื้นที่ภาคเหนือ

ตารางค่า PM₁₀ ในพื้นที่ภาคเหนือ (เวลา 09.00 น.) 5 วันที่ผ่านมามีค่าดังนี้

จังหวัด	ชื่อสถานี	ค่า PM ₁₀ ²					คุณภาพอากาศ
		7 มี.ค.	8 มี.ค.	9 มี.ค.	10 มี.ค.	11 มี.ค.	
ภาคเหนือ							
จ.เชียงราย	ต.เวียง อ.เมือง	82	80	84	21	33	ไม่เกินค่ามาตรฐาน
	ต.เวียงพางคำ อ.แม่สาย	84	93	97	44	38	ไม่เกินค่ามาตรฐาน
จ.เชียงใหม่	ต.ช้างเผือก อ.เมือง	123	98	145	76	n/a	ไม่มีข้อมูล
	ต.ศรีภูมิ อ.เมือง	95	76	121	57	61	ไม่เกินค่ามาตรฐาน
	ต.สุเทพ อ.เมือง* (Mobile)	82	76	109	68	74	ไม่เกินค่ามาตรฐาน
	ต.ช้างเคือง อ.แม่แจ่ม (Mobile)	68	65	84	66	47	ไม่เกินค่ามาตรฐาน
จ.ลำปาง	ต.พระบาท อ.เมือง	171	177	124	35	68	ไม่เกินค่ามาตรฐาน
	ต.สบป่าด อ.แม่เมาะ	n/a	109	62	27	51	ไม่เกินค่ามาตรฐาน
	ต.บ้านดง อ.แม่เมาะ	233	178	77	24	56	ไม่เกินค่ามาตรฐาน
	ต.แม่เมาะ อ.แม่เมาะ	112	94	75	44	70	ไม่เกินค่ามาตรฐาน
จ.ลำพูน	ต.ในเมือง อ.เมือง	126	93	110	54	57	ไม่เกินค่ามาตรฐาน
จ.แม่ฮ่องสอน	ต.จองคำ อ.เมือง	69	75	102	91	46	ไม่เกินค่ามาตรฐาน
จ.น่าน	ต.ในเวียง อ.เมือง	75	106	75	20	n/a	ไม่มีข้อมูล
	ต.ห้วยโก๋น อ.เฉลิมพระเกียรติ	57	88	68	22	n/a	ไม่มีข้อมูล
จ.แพร่	ต.นาจักร อ.เมือง	139	n/a	58	36	59	ไม่เกินค่ามาตรฐาน
จ.พะเยา	ต.เวียง อ.เมือง	95	87	94	36	40	ไม่เกินค่ามาตรฐาน
จ.ตาก	ต.แม่ปะ อ.แม่สอด	148	162	205	112	73	ไม่เกินค่ามาตรฐาน

ที่มา: กรมควบคุมมลพิษ

๑ กราฟแสดงแนวโน้มค่า PM₁₀ ในภาคเหนือ ตั้งแต่วันที่ 1 มกราคม - 11 มีนาคม 2561



²PM₁₀ คือ ปริมาณฝุ่นละอองขนาดไม่เกิน 10 ไมครอน มาตรฐานค่าเฉลี่ย 24 ชั่วโมง ต้องไม่เกิน 120 ไมโครกรัมต่อลูกบาศก์เมตร

๑ สถานการณ์ปริมาณน้ำเก็บกักในอ่างเก็บน้ำที่สำคัญ

	ความจุของ อ่างที่ รณก. ³ (ล้าน ลบ.ม.)	ปริมาณน้ำในอ่างฯ (%)				ปริมาณน้ำ ไหลลงอ่างฯ (ล้าน ลบ.ม.)	ปริมาณน้ำ ไหลลงอ่างฯ สะสม ⁴ (ล้าน ลบ.ม.)	ระดับน้ำ
		7 มี.ค.	8 มี.ค.	9 มี.ค.	10 มี.ค.	10 มี.ค.		
ภาคเหนือ						3.65	686.93	
- ภูมิพล(ตาก)	13,462	67	67	66	66	0.11	177.66	-
- สิริกิติ์(อุตรดิตถ์)	9,510	68	68	68	67	2.42	349.62	-
- แม่จันทา(เชียงใหม่)	265	86	86	86	85	0.00	6.90	-
- แม่กวางฯ(เชียงใหม่)	263	38	38	38	37	0.50	20.94	ต่ำกว่า 40%
- กิวลม(ลำปาง)	106	84	84	83	80	0.36	82.18	-
- กิวคองหามา(ลำปาง)	170	75	75	75	75	0.00	5.46	-
- แควน้อยฯ(พิษณุโลก)	939	61	60	60	59	0.26	44.17	-
- แม่มอ(ลำปาง)	110	46	46	46	45	0.73	50.19	ต่ำกว่า 50%
ภาคตะวันออกเฉียงเหนือ						4.33	229.45	
- ห้วยหลวง(อุดรธานี)	135	60	60	59	59	0.00	0.90	-
- น้ำอูน(สกลนคร)	520	65	65	65	64	0.00	10.14	-
- น้ำพุง(สกลนคร)	166	63	62	61	61	0.00	10.90	-
- จุฬารามณ์(ชัยภูมิ)	164	76	76	75	76	0.87	11.48	-
- อุบลรัตน์(ขอนแก่น)	2,431	60	60	60	59	0.00	67.85	-
- ลำปาว(กาฬสินธุ์)	1,980	64	64	64	63	0.00	37.11	-
- ลำตะคอง(นครราชสีมา)	314	56	56	56	56	0.25	18.78	-
- ลำพระเพลิง(นครราชสีมา)	110	80	80	80	80	0.00	6.52	-
- มูลบย(นครราชสีมา)	141	67	66	66	66	0.11	6.96	-
- ลำแซะ(นครราชสีมา)	275	57	56	56	55	0.00	3.56	-
- ลำนางรอง(บุรีรัมย์)	121	56	56	56	56	0.00	1.30	-
- สิรินคร(อุบลราชธานี)	1,966	65	65	65	65	3.10	53.95	-
- ลำปลายมาศ(นครราชสีมา)	98	75	75	75	75	0.00	-	-
ภาคกลาง						0.60	473.66	
- ป่าสักฯ(ลพบุรี)	960	54	54	54	53	0.00	79.96	-
- ทับเสลา(อุทัยธานี)	160	58	58	58	58	0.00	0.61	-
- กระเสียว(สุพรรณบุรี)	240	113	113	112	111	0.00	12.15	-
- ศรีนครินทร์(กาญจนบุรี)	17,745	85	85	85	84	0.60	269.58	-
- วชิราลงกรณ์(กาญจนบุรี)	8,860	68	67	67	67	0.00	111.36	-
ภาคตะวันออก						4.30	52.32	
- ชุนด่านฯ(นครนายก)	224	58	58	58	57	0.00	0.93	-
- คลองสิียด(ฉะเชิงเทรา)	420	46	46	46	46	0.30	5.70	ต่ำกว่า 50%
- บางพระ(ชลบุรี)	117	70	70	70	70	0.15	7.13	-
- หนองปลาไหล(ระยอง)	164	77	77	77	78	1.21	22.08	-
- ประแสร์(ระยอง)	295	73	73	73	73	0.78	13.99	-
- นฤปดินทรจินดา(ปราจีนบุรี)	295	47	46	46	45	0.00	2.49	-
- พระปรัง(สระแก้ว)	97	60	59	59	59	0.00	-	-
- ดอกกราย(ระยอง)	71	72	85	84	84	0.65	-	-
- คลองพระพุทธ(จันทบุรี)	70	88	88	87	87	0.00	-	-

³รณก. = ระดับน้ำเก็บกัก, ที่มา: กรมชลประทาน

⁴ปริมาณน้ำไหลลงอ่างสะสมตั้งแต่วันที่ 1 มกราคม 2561 ถึงปัจจุบัน

	ความจุของ อ่างที่ รณก. ³ (ล้าน ลบ.ม.)	ปริมาตรน้ำในอ่างฯ (%)				ปริมาตรน้ำ ไหลลงอ่างฯ (ล้าน ลบ.ม.)	ปริมาตรน้ำ ไหลลงอ่างฯ สะสม ⁴ (ล้าน ลบ.ม.)	ระดับน้ำ
		7 มี.ค.	8 มี.ค.	9 มี.ค.	10 มี.ค.	10 มี.ค.		
- คลองหลวง รัชชโลทร(ชลบุรี)	98	71	72	73	74	1.22	-	-
ภาคใต้						4.93	676.78	
- แก่งกระจาน(เพชรบุรี)	710	53	52	52	52	0.24	51.39	-
- ปราณบุรี(ประจวบคีรีขันธ์)	347	70	70	69	69	0.07	27.80	-
- รัชชประภา(สุราษฎร์ธานี)	5,639	75	75	75	75	1.42	176.63	-
- บางลา(ยะลา)	1,454	93	93	93	93	3.20	420.96	-

³รณก. = ระดับน้ำเก็บกัก ที่มา: กรมชลประทาน

⁴ ปริมาตรน้ำไหลลงอ่างสะสมตั้งแต่วันที่ 1 มกราคม 2561 ถึงปัจจุบัน

การพยากรณ์อากาศและสภาพอากาศประจำวัน

๑ ลักษณะอากาศทั่วไปและการพยากรณ์อากาศ ประจำวันที่ 11 มีนาคม 2561 (เวลา 06.00 น.)

ลักษณะอากาศทั่วไป	
<p>พยากรณ์อากาศ 24 ชั่วโมงข้างหน้า บริเวณประเทศไทยตอนบนมีฝนลดลง เว้นแต่ภาคเหนือยังคงมีฝนฟ้าคะนองบางพื้นที่ จึงขอให้เกษตรกรควรระวังความเสียหายที่จะเกิดต่อผลผลิตทางการเกษตรไว้ด้วย สำหรับภาคใต้มีฝนเพิ่มขึ้น โดยอ่าวไทยตอนล่างมีคลื่นสูงประมาณ 2 เมตร ขอให้ชาวเรือบริเวณดังกล่าวเดินเรือด้วยความระมัดระวังในระยะ 1-2 วันนี้</p> <p>บริเวณความกดอากาศสูงจากประเทศจีนยังคงแผ่ลงมาปกคลุมประเทศไทยตอนบนและทะเลจีนใต้ ลักษณะเช่นนี้ทำให้บริเวณดังกล่าวมีฝนลดลง โดยอากาศจะคลายความร้อนลง สำหรับภาคใต้จะมีฝนฟ้าคะนองเพิ่มขึ้นเนื่องจากลมตะวันออกเฉียงใต้พัดปกคลุมภาคใต้และอ่าวไทยมีกำลังแรงขึ้น ส่วนคลื่นลมบริเวณอ่าวไทยมีกำลังปานกลาง</p>	
การพยากรณ์อากาศรายภาค	
ภาคเหนือ	มีเมฆเป็นส่วนมาก กับมีฝนฟ้าคะนอง ร้อยละ 10 ของพื้นที่ ส่วนมากบริเวณจังหวัดแม่ฮ่องสอน เชียงใหม่ ลำพูน ลำปาง และตาก อุณหภูมิต่ำสุด 20-22 องศาเซลเซียส อุณหภูมิสูงสุด 30-36 องศาเซลเซียส ลมตะวันออกเฉียงใต้ ความเร็ว 10-30 กม./ชม.
ภาคกลาง	มีเมฆบางส่วน อุณหภูมิต่ำสุด 21-23 องศาเซลเซียส อุณหภูมิสูงสุด 30-34 องศาเซลเซียส ลมตะวันออกเฉียงใต้ ความเร็ว 10-30 กม./ชม.
ภาคต.อ.เฉียงเหนือ	มีเมฆบางส่วน อุณหภูมิต่ำสุด 19-21 องศาเซลเซียส อุณหภูมิสูงสุด 31-34 องศาเซลเซียส ลมตะวันออกเฉียงเหนือ ความเร็ว 15-30 กม./ชม.
ภาคตะวันออก	มีเมฆบางส่วน กับมีฝนฟ้าคะนอง ร้อยละ 10 ของพื้นที่ ส่วนมากบริเวณจังหวัดระยอง จันทบุรี และตราด อุณหภูมิต่ำสุด 21-23 องศาเซลเซียส อุณหภูมิสูงสุด 31-34 องศาเซลเซียส ลมตะวันออก ความเร็ว 15-35 กม./ชม. ทะเลมีคลื่นสูง 1-2 เมตร ห่างฝั่งคลื่นสูงประมาณ 2 เมตร
ภาคใต้ฝั่งตะวันออก	มีเมฆเป็นส่วนมาก กับมีฝนฟ้าคะนอง ร้อยละ 40 ของพื้นที่ ส่วนมากบริเวณจังหวัดสุราษฎร์ธานี นครศรีธรรมราช พัทลุง สงขลา ปัตตานี ยะลา และนราธิวาส อุณหภูมิต่ำสุด 21-23 องศาเซลเซียส อุณหภูมิสูงสุด 32-34 องศาเซลเซียส ตั้งแต่จังหวัดชุมพรขึ้นมา: ลมตะวันออก ความเร็ว 15-35 กม./ชม. ทะเลมีคลื่นสูง 1-2 เมตร ตั้งแต่จังหวัดสุราษฎร์ธานีลงไป: ลมตะวันออกเฉียงใต้ ความเร็ว 20-35 กม./ชม. ทะเลมีคลื่นสูงประมาณ 2 เมตร
ภาคใต้ฝั่งตะวันตก	มีเมฆเป็นส่วนมาก กับมีฝนฟ้าคะนอง ร้อยละ 10 ของพื้นที่ ส่วนมากบริเวณจังหวัดภูเก็ต กระบี่ ตรัง และสตูล อุณหภูมิต่ำสุด 20-25 องศาเซลเซียส อุณหภูมิสูงสุด 32-35 องศาเซลเซียส ลมตะวันออก ความเร็ว 15-35 กม./ชม. ทะเลมีคลื่นสูง 1-2 เมตร ห่างฝั่งคลื่นสูงประมาณ 2 เมตร
กรุงเทพมหานครและปริมณฑล	มีเมฆบางส่วน กับมีฝนฟ้าคะนอง ร้อยละ 10 ของพื้นที่ อุณหภูมิต่ำสุด 22-23 องศาเซลเซียส อุณหภูมิสูงสุด 31-33 องศาเซลเซียส ลมตะวันออก ความเร็ว 10-30 กม./ชม.

ที่มา: กรมอุตุนิยมวิทยา

๑ ข้อมูลความชื้นจากการตรวจอากาศชั้นบน (Sounding) ระยะความสูง 5,000 - 10,000 ฟุต

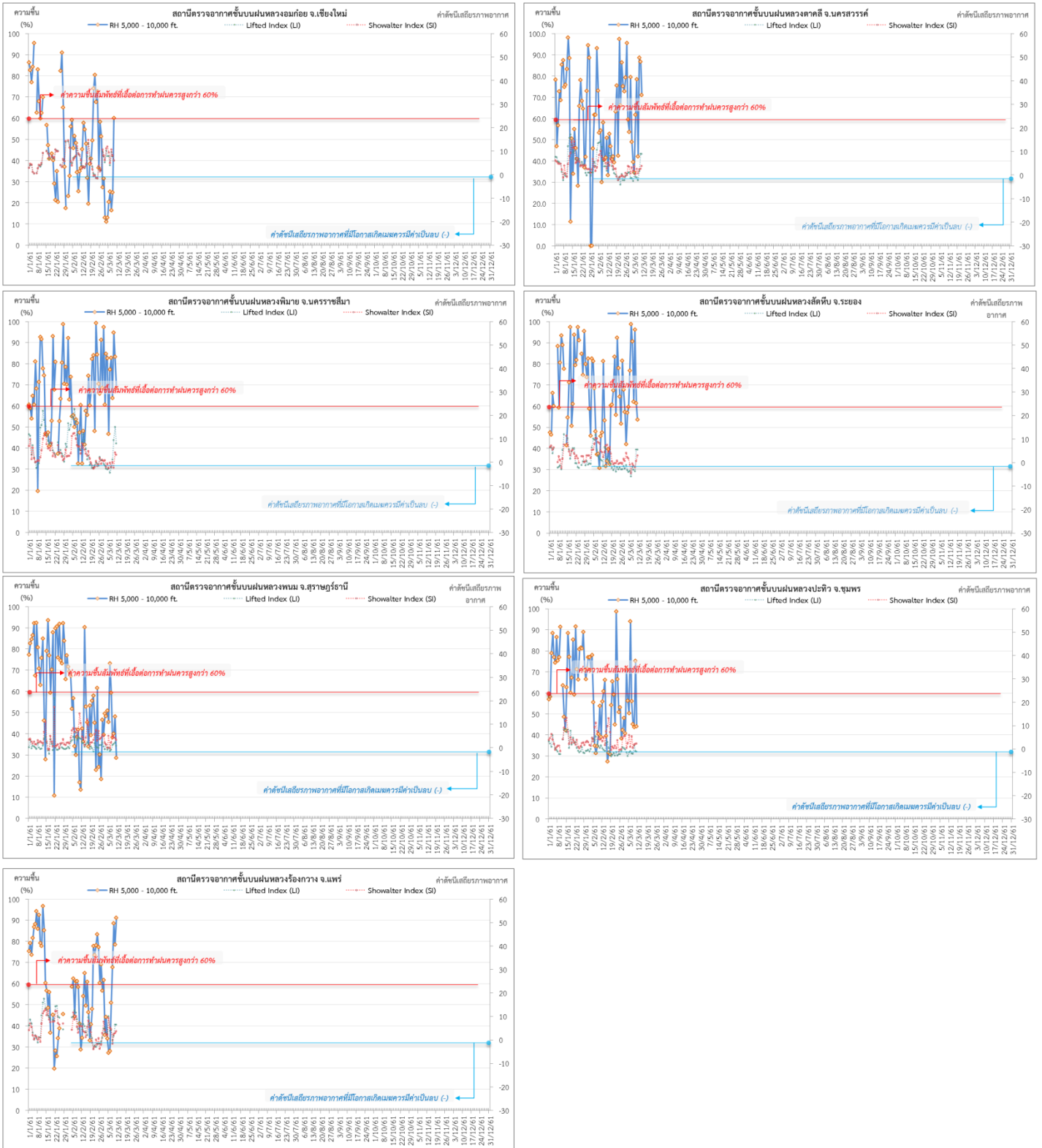
ภาค	สถานีตรวจอากาศ	ความชื้นสัมพัทธ์ (%)					เสถียรภาพอากาศ
		7 มี.ค.	8 มี.ค.	9 มี.ค.	10 มี.ค.	11 มี.ค.	
ภาคเหนือ	สถานีเรดาร์ฝนหลวงอมก๋อย	16.4	24.9	60.0	-	-	ไม่มีข้อมูล
	สถานีตรวจอากาศเคลื่อนที่ร่องกวาง	51.0	67.7	88.5	78.5	91.1	เสถียรภาพ
ภาคกลาง	สถานีเรดาร์ฝนหลวงตาคีลี	78.4	42.0	88.5	86.7	71.0	เสถียรภาพ
ภาคตะวันออกเฉียงเหนือ	สถานีเรดาร์ฝนหลวงพิมาย	82.8	63.7	94.8	83.3	68.4	เสถียรภาพ
ภาคตะวันออก	สถานีเรดาร์ฝนหลวงสัตหีบ	90.6	62.1	96.2	61.3	53.6	เสถียรภาพ
ภาคใต้	สถานีเรดาร์ฝนหลวงพนม	59.3	38.2	40.0	48.1	28.6	เสถียรภาพ
	สถานีตรวจอากาศเคลื่อนที่ปะทิว	56.1	45.1	43.7	75.2	44.1	เสถียรภาพ

หมายเหตุ : สภาพอากาศมีเสถียรภาพ(Stable) หมายถึงสภาพอากาศที่มีโอกาสน้อยหรือไม่มีโอกาสในการเกิดเมฆในแนวตั้งเพื่อพัฒนาตัวกลายเป็นกลุ่มฝน

สภาพอากาศไม่มีเสถียรภาพ(Unstable) หมายถึงสภาพอากาศที่มีโอกาสเกิดเมฆในแนวตั้งและพัฒนาตัวเป็นกลุ่มฝนได้

๑ กราฟแสดงแนวโน้มความชื้นอากาศชั้นบนและดัชนีเสถียรภาพอากาศ (ระหว่างวันที่ 1 มกราคม - 11 มีนาคม 2561)

กราฟแสดงผลตรวจอากาศชั้นบน (ระยะ 5,000 - 10,000 ฟุต) ตั้งแต่วันที่ 1 มกราคม 2561 - ปัจจุบัน



หมายเหตุ
 - ระยะความสูง 5,000-10,000 ฟุต เป็นระดับเพดานบินในการปฏิบัติการฝนหลวง (ระดับฐานเมฆ)
 - ความชื้นสัมพัทธ์ที่เอื้อต่อการปฏิบัติการฝนหลวงควรมีค่าสูงกว่าร้อยละ 60 ขึ้นไป

การปฏิบัติการฝนหลวงประจำวัน

๑ สรุปผลปฏิบัติการฝนหลวงประจำวันวันที่ 10 มีนาคม 2561

ภาค/หน่วยฯ	หน่วยปฏิบัติการฯ (หน่วย)	เครื่องบิน ผล./ทอ. (ลำ)	จำนวนเที่ยวบิน (เที่ยว)	จำนวนชั่วโมงบิน (ชั่วโมง)	ปริมาณการใช้สารฝนหลวง (ตัน/นัต)	จังหวัดที่มีการรายงานฝนตก (จำนวนจังหวัด/อ่างเก็บน้ำเป้าหมาย)
เหนือ	2	6/-	0	0:00	0.0	-/-
- เชียงใหม่	1	3/-	0	0:00	0.0	ไม่ปฏิบัติการฝนหลวง เนื่องจากอากาศมีเสถียรภาพ ทำให้เมฆก่อตัวได้ยาก พัฒนาตัวช้าและสลายตัวรวดเร็ว จากการติดตามสภาพอากาศ พบเพียงกลุ่มเมฆขนาดเล็กกับเมฆแผ่นก่อตัวบางบริเวณและสลายตัวในช่วงเย็น
- พิษณุโลก	1	3/-	0	0:00	0.0	ไม่ปฏิบัติการฝนหลวง เนื่องจากอากาศมีเสถียรภาพสูง ทำให้เมฆในพื้นที่เป้าหมายก่อตัวได้เล็กน้อย พัฒนาตัวช้าและสลายตัวรวดเร็ว
กลาง	2	6/-	0	0:00	0.00	-/-
- นครสวรรค์	1	3/-	0	0:00	0.00	ไม่ปฏิบัติการฝนหลวง เนื่องจากอากาศมีลักษณะทรงตัว ส่งผลให้เมฆในพื้นที่เป้าหมายไม่พัฒนาตัว
กาญจนบุรี	1	3/-	0	0:00	0.00	ไม่ปฏิบัติการฝนหลวง เนื่องจากไม่มีเมฆคิวมูลัสก่อตัวในพื้นที่เป้าหมาย
ตะวันออกเฉียงเหนือ	1	2/-	0	0:00	0.00	-/-
- ขอนแก่น	1	2/-	0	0:00	0.00	ไม่ปฏิบัติการฝนหลวง เนื่องจากความกดอากาศสูงปกคลุมพื้นที่ภาคตะวันออกเฉียงเหนือ อากาศมีเสถียรภาพ (LI = 15.0, SI = 4.0) และลมที่ระดับ 1,000 - 5,000 ฟุต มีกำลังแรง(19 น็อต) ทำให้เมฆคิวมูลัสในบริเวณพื้นที่เป้าหมายไม่พัฒนาตัว
ตะวันออก	1	3/-	0	0:00	0.00	-/-
- จันทบุรี	1	3/-	0	0:00	0.00	ไม่ปฏิบัติการฝนหลวง เนื่องจากเสถียรภาพอากาศทรงตัว ท้องฟ้ามีเมฆชั้นสูงปกคลุมตลอดทั้งวัน ส่งผลให้เมฆคิวมูลัสไม่ก่อตัวในพื้นที่เป้าหมาย
ใต้	1	3/-	0	0:00	0.00	-/-
- หัวหิน	1	3/-	0	0:00	0.00	ไม่ปฏิบัติการฝนหลวง เนื่องจากท้องฟ้าหazy สภาพอากาศทรงตัว ประกอบกับกลุ่มเมฆคิวมูลัส ไม่พัฒนาตัวบริเวณพื้นที่เป้าหมาย
รวม	7	20/-	0	0:00	0.00	-/-

๑ สรุปผลรวมปฏิบัติการตั้งแต่เริ่มตั้งหน่วยปฏิบัติการฝนหลวง (1 มีนาคม - 10 มีนาคม 2561)

ตั้งแต่เริ่มตั้งหน่วยปฏิบัติการฝนหลวง เมื่อวันที่ 1 มีนาคม - 10 มีนาคม 2561 มีการขึ้นปฏิบัติการฝนหลวง จำนวน 7 วัน มีวันฝนตกจากการปฏิบัติการฝนหลวงคิดเป็นร้อยละ 83.33 ขึ้นปฏิบัติงานจำนวน 99 เที่ยวบิน (149:10 ชั่วโมงบิน) ปริมาณการใช้สารฝนหลวง 72.90 ตัน พลุซิลเวอร์ไอโอไดต์สำหรับภารกิจปฏิบัติการฝนหลวง จำนวน 74 นัด จังหวัดที่มีรายงานฝนตกรวม 17 จังหวัด

ภาค - ศูนย์/หน่วยปฏิบัติการฯ	ขึ้นบิน (วัน)	ฝนตก (วัน)	จำนวน เที่ยวบิน (เที่ยว)	จำนวน ชั่วโมงบิน (ชั่วโมง)	ปริมาณ สารฝนหลวง (ตัน/AgI, CaCl ₂ นัด (ทำฝน)/AgI นัด (ยับยั้งลูกเห็บ))	จังหวัดที่มีรายงานฝนตก (ทั้งการสังเกตด้วยสายตา/การ ตรวจวัดด้วยเรดาร์ และ เครื่องวัดน้ำฝนอัตโนมัติ)	ปริมาตร น้ำไหลลง อ่างเก็บน้ำสะสม (ล้าน ลบ.ม.)
เหนือ	4	1	19	36:00	15.50/74	8 จังหวัด	-
- เชียงใหม่ (เปิดหน่วยฯ 1 มี.ค. 61 เป็นต้นไป)	2	1	7	13:30	8.00	บริเวณที่มีฝนตก ได้แก่ เชียงใหม่ ลำปาง ลำพูน (3 จังหวัด)	-
- พิษณุโลก (เปิดหน่วยฯ 1 มี.ค. 61 เป็นต้นไป)	4	1	12	22:30	7.50/74	บริเวณที่มีฝนตก ได้แก่ กำแพงเพชร เชียงใหม่ เพชรบูรณ์ แพร่ ลำปาง นครสวรรค์ ชัยภูมิ (7 จังหวัด)	-
กลาง	2	2	15	23:45	11.10	3 จังหวัด	3.61
- นครสวรรค์ (เปิดหน่วยฯ 1 มี.ค. 61 เป็นต้นไป)	2	2	6	11:00	4.80	บริเวณที่มีฝนตก ได้แก่ ลพบุรี อุทัยธานี (2 จังหวัด)	ศรีนครินทร์ 3.61
- กาญจนบุรี (เปิดหน่วยฯ 6 มี.ค. 61 เป็นต้นไป)	2	2	9	12:45	6.30	บริเวณที่มีฝนตก ได้แก่ กาญจนบุรี (1 จังหวัด)	-
ตะวันออกเฉียงเหนือ	3	2	8	17:50	6.00	1 จังหวัด	0.36
- ขอนแก่น (เปิดหน่วยฯ 1 มี.ค. 61 เป็นต้นไป)	3	2	8	17:50	6.00	บริเวณที่มีฝนตก ได้แก่ นครราชสีมา (1 จังหวัด)	ลำตะคอง 0.36
ตะวันออก	6	6	33	43:10	23.50	3 จังหวัด	0.039
- จันทบุรี (เปิดหน่วยฯ 1 มี.ค. 61 เป็นต้นไป)	6	6	33	43:10	23.50	บริเวณที่มีฝนตก ได้แก่ จันทบุรี สระแก้ว ฉะเชิงเทรา (3 จังหวัด)	คลองพระพุทธร 0.039
ใต้	4	4	24	28:25	16.80	2 จังหวัด	1.72
- หัวหิน (เปิดหน่วยฯ 1 มี.ค. 61 เป็นต้นไป)	4	4	24	28:25	16.80	บริเวณที่มีฝนตก ได้แก่ ประจวบคีรีขันธ์ เพชรบุรี (2 จังหวัด)	แก่งกระจาน 1.27 ปราณบุรี 0.45

กลุ่มวิชาการปฏิบัติการฝนหลวง กองปฏิบัติการฝนหลวง กรมฝนหลวงและการบินเกษตร